



หลักเกณฑ์และวิธีการพิจารณาแต่งตั้ง บุคคลให้ดำรงตำแหน่งทางวิชาการ

ศ.สุทธิพร จิตต์มิตรภาพ
สุทิสรา จันทร์มุกดา



กฎหมายที่เกี่ยวข้อง

ข้าราชการ

- พรบ. ก.พ.อ. พ.ศ.2547 และที่แก้ไขเพิ่มเติม (ฉ.2) พ.ศ.2551 และ(ฉ.3)พ.ศ.2559 (ม.14(3) + ม.28)
- ประกาศ ก.พ.อ. เรื่องหลักเกณฑ์และวิธีการพิจารณาแต่งตั้งบุคคลให้ดำรงตำแหน่ง ผศ. รศ. และ ศ. พ.ศ.2564 และที่แก้ไขเพิ่มเติม (ฉบับที่ 2) พ.ศ. 2568 และ (ฉบับที่ 3) พ.ศ. 2568

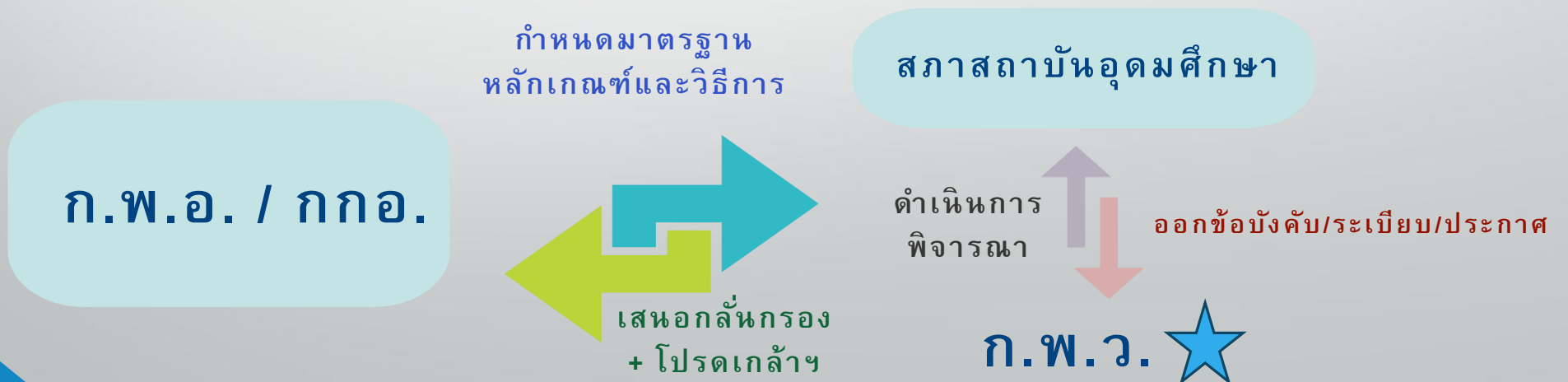
พนักงาน

- พรบ. ก.พ.อ. พ.ศ.2547 และที่แก้ไขเพิ่มเติม (ฉ.2) พ.ศ.2551 (ม. 65/1 + 65/2)
- พรบ. สถาบันอุดมศึกษา
- ข้อบังคับ

เอกชน

- พรบ. ส.อุดมศึกษาเอกชน พ.ศ.2546 และที่แก้ไขเพิ่มเติม (ฉ.2) พ.ศ.2560 และ(ฉ.3)พ.ศ.2562 (ม.24(4) + ม.36 + ม.48)
- ระเบียบ กกอ. ว่าด้วย มาตรฐานหลักเกณฑ์และวิธีการแต่งตั้งคณาจารย์ในสถาบันอุดมศึกษาเอกชนให้ดำรงตำแหน่งทางวิชาการ พ.ศ.2565 และที่แก้ไขเพิ่มเติม (ฉบับที่ 2) พ.ศ. 2568 และ (ฉบับที่ 3) พ.ศ. 2568

กฎกระทรวง มาตรฐานการขอตำแหน่งทางวิชาการในสถาบันอุดมศึกษา พ.ศ.2565





เกณฑ์การขอกำหนดตำแหน่งทางวิชาการในปัจจุบัน

เกณฑ์กลาง

พนักงานมหาวิทยาลัย

อาจารย์ ม.ไม่สังกัด อว.

ข้าราชการ
คณาจารย์ ม.เอกชน

ประกาศ ก.พ.อ. พ.ศ. 2564 /

ระเบียบ กกอ. พ.ศ. 2565

และที่แก้ไขเพิ่มเติม

(3 ฉบับ) ★

ข้อบังคับของแต่ละมหาวิทยาลัย
(อาจอิงเกณฑ์ ก.พ.อ. หรือไม่ ก็ได้)
พึงอิงเกณฑ์ ก.พ.อ.
เพื่อให้ตำแหน่งทางวิชาการเป็นมาตรฐาน
เดียวกัน



การปรับปรุง เปลี่ยนแปลง

เกณฑ์การแต่งตั้งตำแหน่งทางวิชาการ

ตามประกาศ ก.พ.อ. พ.ศ. 2564 /ระเบียบ กกอ. พ.ศ. 2565

ประเด็นที่มีความไม่ชัดเจน

ประเด็นที่พบว่าควรกำหนดเพิ่มเติม

ประเด็นที่ปรับปรุงให้ทันสมัย

ประเด็นที่พบการเบี่ยงเบนเจตนา

ประเด็นที่มีความเห็นแย้ง

ประเด็นที่ช่วยลดขั้นตอน ระยะเวลา

อาจารย์

กพว.

อนุวิชาการ

ฝ่ายเลขานุการ

อนุวิชาการ



การปรับปรุงแก้ไขกระบวนการและองค์ประกอบของการกำหนด ตำแหน่งทางวิชาการ พ.ศ. 2568



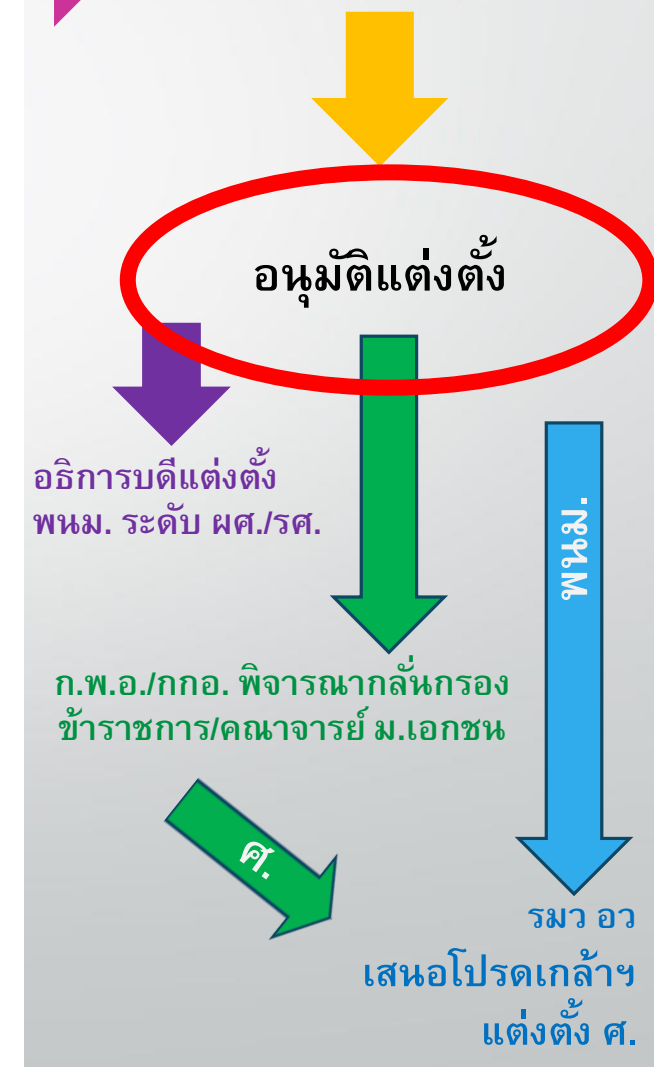


กระบวนการกำหนดตำแหน่งวิชาการระดับมหาวิทยาลัย

การตรวจสอบและประเมินองค์ประกอบในการกำหนดตำแหน่งวิชาการ

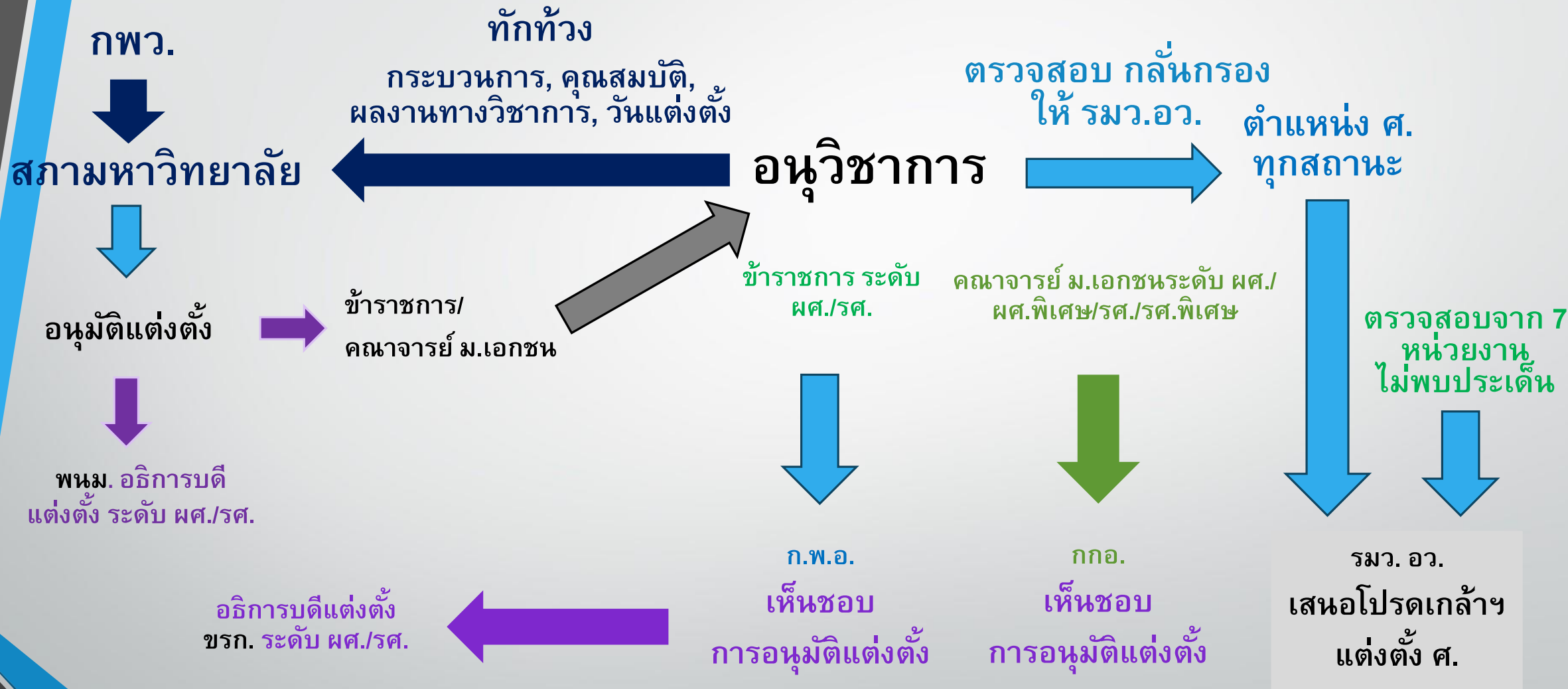


สภามหาวิทยาลัย



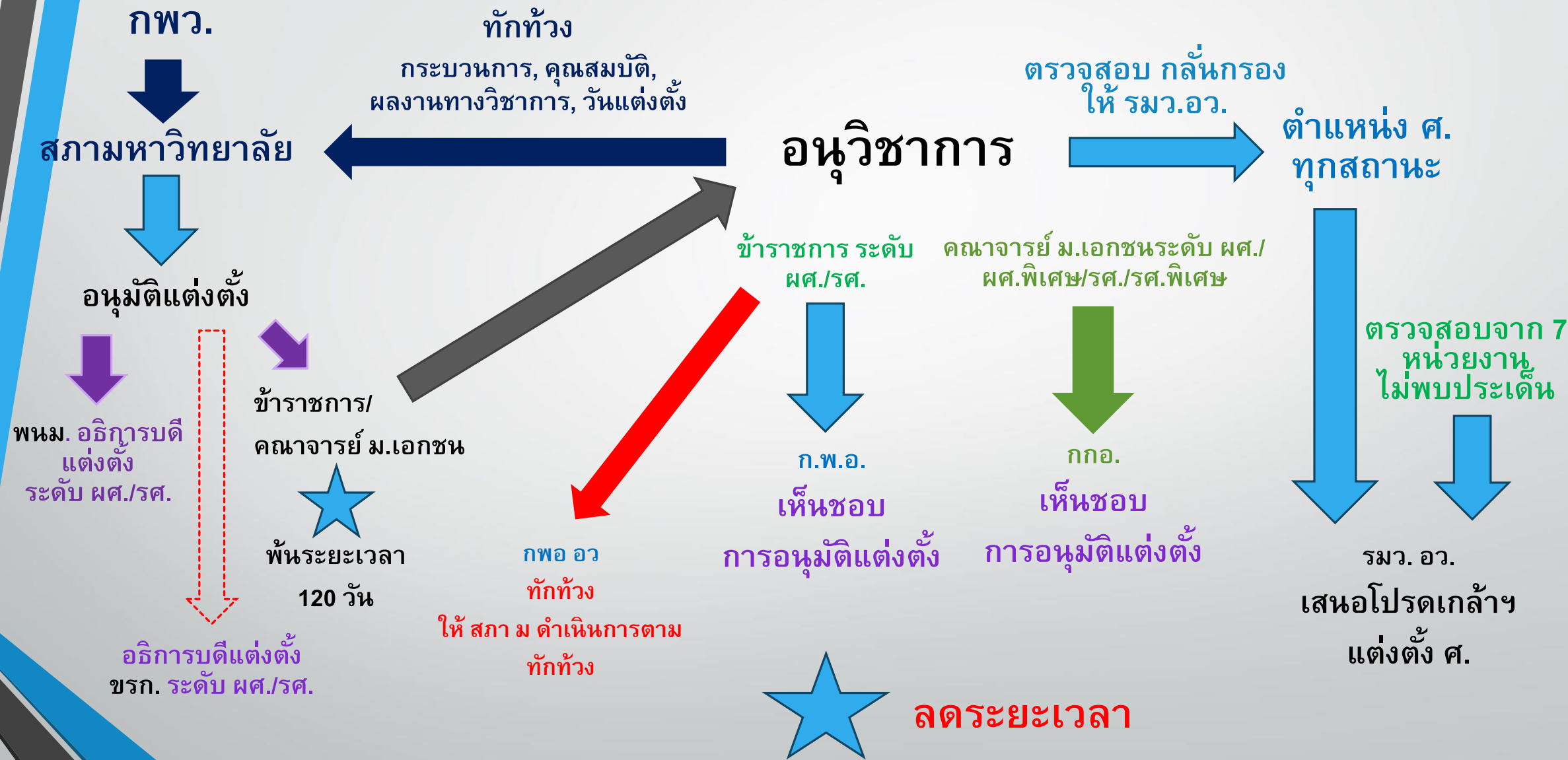


กระบวนการในการแต่งตั้งคณาจารย์ สป.อว.



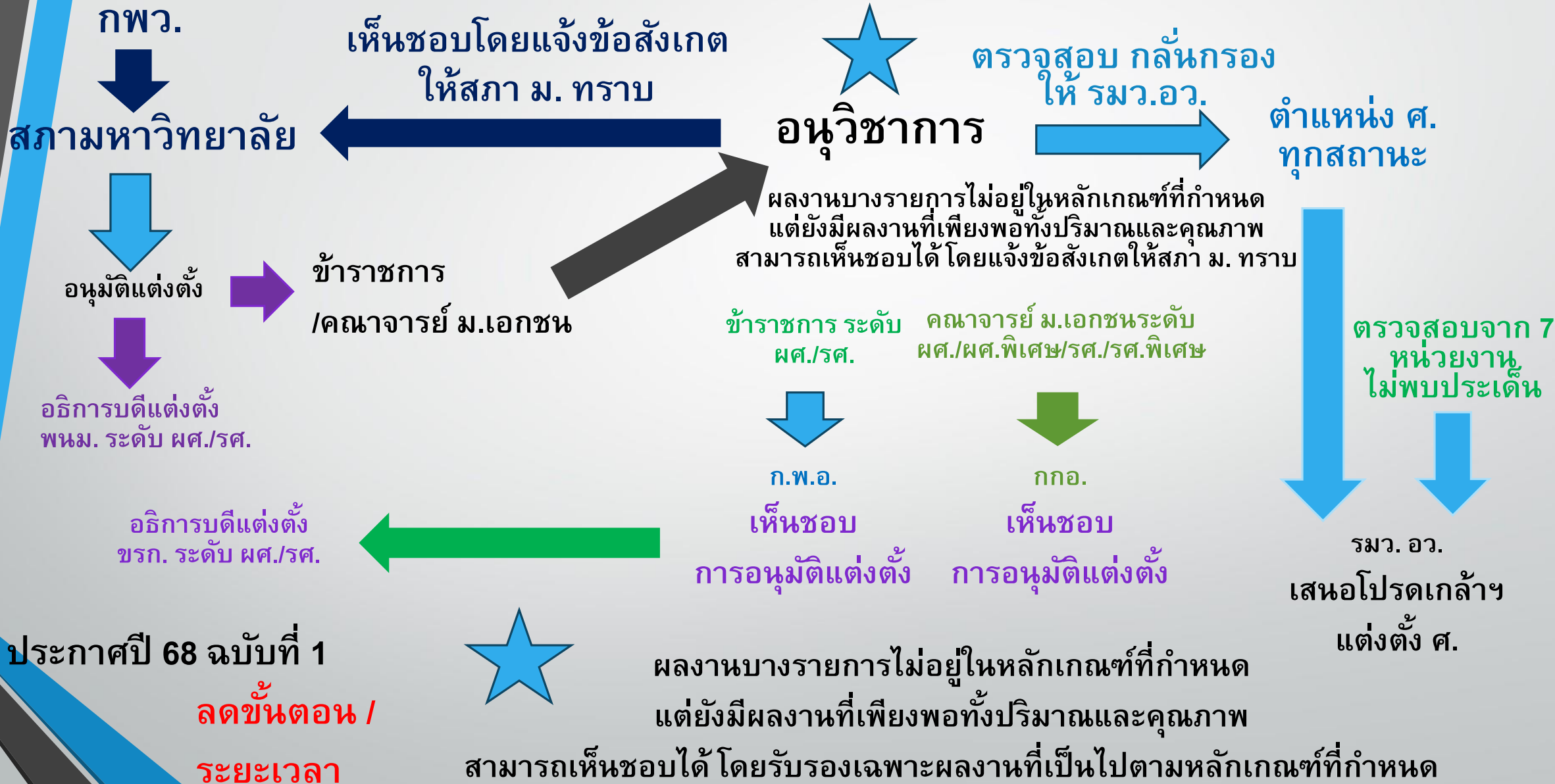


กระบวนการในการแต่งตั้งคณาจารย์ สป.อว.





กระบวนการในการแต่งตั้งคณาจารย์ สป.อว.





อนุวิชาการ ข้าราชการ

คณาจารย์ ม.เอกชน

ผู้ได้รับความเห็นชอบให้เสนอแต่งตั้งตำแหน่ง ศ.

มีข้อที่ตกค้างในส่วนขอผลงานที่นำมาขอกำหนดตำแหน่ง บางผลงาน
แต่ยังมี ผลงาน เพียงพอต่อการกำหนดตำแหน่ง

อนุวิชาการให้ความเห็นชอบ โดยรับรองเฉพาะผลงานที่เป็นไปตามหลักเกณฑ์ที่กำหนด
พร้อมแจ้งข้อสังเกตให้สภา ม.ทราบ

กรณี ผศ./รศ. ที่อยู่ระหว่างการให้ความเห็นชอบ ชรก./เอกชน
ถ้าเกิน 120 วัน อธิการบดีอาจออกคำสั่งแต่งตั้งได้
แต่ภายหลังหากมีข้อตกค้าง ก็ต้องกลับไปดำเนินการให้ถูกต้อง



ผลงานทางวิชาการที่นำมาใช้ในการเสนอขอกำหนดตำแหน่ง

01



ประเภทผลงาน
ทางวิชาการ

การเผยแพร่



02

03



การมีส่วนร่วมใน
ผลงานทางวิชาการ



01



ผลงานทางวิชาการ 3 กลุ่ม



การระบุบทบาทหลักที่ชัดเจนขึ้น

1.บทความวิจัย
ตีพิมพ์ในวารสาร
ระดับชาติ/ นานาชาติ
ไม่กำหนด % (คงเดิม)

2. กลุ่มผลงานทางวิชาการในลักษณะอื่น 12 ประเภท

1. ผลงานวิชาการเพื่ออุตสาหกรรม
2. ผลงานวิชาการเพื่อพัฒนาการเรียนการสอนและการเรียนรู้
3. ผลงานวิชาการเพื่อพัฒนาโยบายสาธารณะ
4. กรณีศึกษา (Case Study)
5. งานแปล
6. พจนานุกรม สารานุกรม นามานุกรม และงานวิชาการในลักษณะเดียวกัน
7. ผลงานสร้างสรรค์ ด้านวิทยาศาสตร์และเทคโนโลยี
8. ผลงานสร้างสรรค์ด้านสุนทรียะ ศิลปะ
9. สิทธิบัตร
10. ซอฟต์แวร์
11. ผลงานรับใช้ท้องถิ่นและสังคม
12. ผลงานนวัตกรรม

3. ตำรา หนังสือ
บทความทางวิชาการ

รายงานวิจัยฉบับสมบูรณ์



ต้องมีส่วนร่วม

ไม่น้อยกว่า 50%





บทความวิจัย ที่ตีพิมพ์เผยแพร่ในวารสารระดับชาติที่มีมาตรฐาน

เดิม วารสารวิชาการระดับชาติที่มีคุณภาพ เป็นที่ยอมรับ มีการตีพิมพ์ต่อเนื่องสม่ำเสมอ เป็นระยะเวลาอย่างน้อย 3 ปี มีการตรวจสอบโดย peer reviewers บุคคลภายนอกจากหลากหลายสถาบัน อย่างน้อย 3 คน และไม่สังกัดเดียวกับผู้ขอ



ประกาศปี 2568 วารสารวิชาการที่อยู่ในฐานข้อมูล TCI กลุ่ม 1 หรือ กลุ่ม 2

ระบบ TCI มีการตรวจสอบคุณภาพวารสารระดับประเทศเป็นระยะ ๆ อย่างสม่ำเสมอ ในหัวข้อที่เป็นที่ยอมรับในระดับนานาชาติ การตีพิมพ์สม่ำเสมอ การมีกองบรรณาธิการ การดำเนินการประเมินคุณภาพบทความ อัตราการตอบรับ / ปฏิเสธ การได้รับการยอมรับ จากอัตราการถูกอ้างอิงของบทความในวารสาร



การกำหนดมาตรฐานที่อ้างอิงได้ ลดความยุ่งยากในการตรวจสอบ



บทความวิจัย ที่ดีพิมพ์เผยแพร่ในหนังสือประมวลบทความ (Proceedings)

เดิม หนังสือประมวลบทความจากการประชุมโดยสมาคมวิชาการหรือวิชาชีพ จัดต่อเนื่องไม่น้อยกว่า 5 ปี
ไม่นับรวมการประชุมวิชาการของสถาบันอุดมศึกษา



ประกาศปี 2568

Proceedings ที่มีคุณภาพ ในฐานข้อมูลระดับนานาชาติ เป็นที่ยอมรับ

หนังสือประมวลบทความจากการประชุมโดยสมาคมวิชาการหรือวิชาชีพ หรือ สถาบันอุดมศึกษา
ร่วมกับสมาคมวิชาการ หรือ สถาบันอุดมศึกษาร่วมกันอย่างน้อย 3 แห่ง และจัดต่อเนื่องไม่น้อยกว่า
3 ปี และมีคณะผู้ทรงคุณวุฒิในวงวิชาการสาขาวิชานั้น ๆ จากหลากหลายสถาบัน



การกำหนดมาตรฐานที่อ้างอิงได้ ลดความยุ่งยากในการตรวจสอบ



บทความวิจัย ที่ตีพิมพ์เผยแพร่ในระบบอิเล็กทรอนิกส์

เดิม กรณีการเผยแพร่ในวารสารวิชาการ ต้องนับวันที่ปรากฏ Volume และเลขหน้า การได้รับ DOI นั้น วันที่ได้รับมา ยังไม่ถือว่าเป็นวันเผยแพร่



ประกาศปี 2568

ทำให้ทันสมัย ในยุคดิจิทัล



กรณีการเผยแพร่ในวารสารวิชาการที่ปรากฏเลข DOI และสามารถสืบค้นได้ แต่ยังไม่ปรากฏ Volume และเลขหน้า ยังไม่ถือว่าเป็นวันเผยแพร่

แต่ถ้าเป็น DOI ของ CrossRef ที่เป็นบทความที่ถูกเผยแพร่ และสืบค้นได้ สามารถใช้วันที่ได้รับเลข DOI เป็นวันที่เผยแพร่บทความวิจัยได้



การกำหนดวันแต่งตั้งตำแหน่งทางวิชาการโดยอ้างอิงการเผยแพร่บทความ

1. กรณีที่บทความอยู่ในวารสารวิชาการที่ไม่มีเลข DOI กำกับบทความ :

ให้อ้างอิงวันที่บทความได้รับการเผยแพร่ใน Volume Issue (Number) และมีเลขหน้า (pages) หรือเลขที่บทความ (Article ID) กำหนดเรียบร้อยแล้ว



2. กรณีที่บทความอยู่ในวารสารวิชาการที่มีเลข DOI กำกับบทความ :

ให้ใช้วันที่ออกเลข DOI กำหนด โดยสามารถนำ link ของเลข DOI ไปค้นในฐานข้อมูล CrossRef ได้ตามลิงค์นี้ <https://search.crossref.org/> ซึ่งโดยปกติวันที่ออกเลข DOI จะก่อนหรือไม่เกินวันที่บทความได้รับการเผยแพร่ใน Volume Issue (Number) และมีเลขหน้า (pages) หรือเลขที่บทความ (Article ID) กำหนดเรียบร้อยแล้ว



หลักฐานวันเผยแพร่ → ให้ผู้ขอที่ได้รับเลข DOI จากระบบ CrossRef ใช้เลข DOI นั้น อ้างอิง ค้นบทความของตนในวันนั้น เพื่อเป็นหลักฐานวันเผยแพร่ และเพื่อให้ง่ายต่อการสอบทาน ว่า ณ วันนั้น บทความของตนสามารถสืบค้น ค้นคืนได้ แม้จะก่อนมี Volume และเลขหน้า





คำจำกัดความ และบทบาทของผู้มีส่วนร่วมในผลงาน

เดิม ผู้มีส่วนสำคัญทางปัญญา Essentially Intellectual Contribution

เดิม ในผลงานอื่นที่ไม่ใช่ บทความวิจัย มีการใช้บทบาท Corresponding Author ด้วย และถูกตีความว่า ได้รับสิทธิในผลงานเทียบเท่ากับ ผู้ประพันธ์อันดับแรก (First Author)



ประกาศปี 2568

ใช้คำว่า ผู้ประพันธ์ร่วม (Co-author) ในบทความวิจัย และนำมาเสนอขอได้เช่นเดียวกับ EIC เดิม ในผลงานอื่น ที่ไม่ใช่บทความวิจัย เช่น หนังสือ ตำรา ผลงานประเภทอื่น 12 ประเภท ให้ระบุผู้ร่วมงาน บทบาทหน้าที่ความรับผิดชอบ และระบุปริมาณงานเป็นร้อยละ 50



ระบุคำจำกัดความของผู้ร่วมงานที่เป็นมาตรฐานและตามประเภทผลงาน



ถ้าเป็นงานที่ผู้ขอมีส่วนร่วมในผลงานทางวิชาการ ต้องมีลักษณะดังนี้

- ✓ กรณีงานวิจัยผู้ขอต้องเป็นผู้ประพันธ์อันดับแรก (first author) หรือผู้มีส่วนสำคัญทางปัญญา (essentially intellectual contributor) หรือ ผู้ประพันธ์บรรณกิจ (corresponding author) ในเรื่องนั้น
- ✓ กรณีผลงานทางวิชาการกลุ่มอื่นที่มีใช้งานวิจัย ผู้ขอต้องเป็นผู้ประพันธ์อันดับแรก (first author) หรือผู้มีส่วนสำคัญทางปัญญา (essentially intellectual contributor) ในเรื่องนั้น **เป็นผู้มีส่วนร่วมร่วม (Co-author)** **เป็นผู้มีส่วนร่วม $\geq 50\%$**

ผู้ขอต้องยื่นแบบแสดงหลักฐานการมีส่วนร่วมในผลงานทางวิชาการ สำหรับผลงานทางวิชาการทุกผลงาน รวมทั้ง ระบุบทบาทหน้าที่และความรับผิดชอบของผู้ร่วมงานทุกคน



**ผู้ประพันธ์อันดับแรก
(First author)**

บุคคลซึ่งมีชื่อในผลงานวิชาการเป็นชื่อแรก มีความรับผิดชอบการทำผลงานวิชาการ และเขียนต้นฉบับ (manuscript) ขึ้นนั้นด้วยตนเอง

**ผู้ประพันธ์บรรณกิจ
(Corresponding author)**

บุคคลซึ่งมีบทบาทและความรับผิดชอบสำคัญในการวิจัยและการเผยแพร่งานวิจัยหรือผลงานทางวิชาการ ให้เกิดการถ่ายทอดเป็นเรื่องราว แสดงให้เห็นถึงคุณค่าทางวิชาการที่ประกอบด้วย การแสดงข้อมูล หลักฐาน ข้อคิดเห็น และประสบการณ์ รวมทั้งเป็นผู้ประสานงานหลักในการสื่อสารกับบรรณาธิการวารสาร (journal editor) รวมถึง เป็นผู้สื่อสารหลักกับนักวิจัยทั่วไป (viewers of users) ที่มีความสนใจหรือประสงค์จะใช้ประโยชน์จากผลงานวิจัยที่ตีพิมพ์เผยแพร่

ผู้ประพันธ์ร่วม (Co-author)

บุคคลซึ่งมีบทบาทและร่วมรับผิดชอบในด้านต่าง ๆ ที่เกี่ยวข้องในการทำผลงานทางวิชาการ โดยใช้ความเชี่ยวชาญเฉพาะในสาขาวิชาของตนเอง



บทบาท/การมีส่วนร่วมในผลงานทางวิชาการ



FA เพียงคนเดียว

CA เพียงคนเดียว

การมี Co-FA และ Co-CA

ต้องพิจารณาเป็นพิเศษ



ลดการเบี่ยงเบน เจตนาธรรมณ์

เกณฑ์ปัจจุบัน

FA

CA

EIC ?? Co-author



ผู้ขอ FA และ CA ต้องลงนาม

ผู้ขอทำคนเดียว ต้องลงนาม

ผู้ขอเป็นทั้ง FA/CA ผู้ร่วมงานต้องลงนาม



ผู้ประพันธ์อันดับแรก (First author)

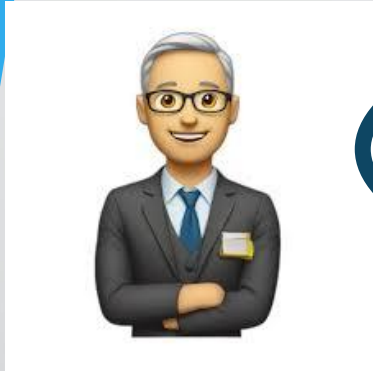
ผู้ประพันธ์บรรณกิจ (Corresponding author)

ตามหลักสากล ควรมี First Author เพียงคนเดียว และงานส่วนใหญ่ First Author ก็มักจะเป็น Corresponding Author ด้วย แต่กรณีที่ทำในหน่วยวิจัย หรือห้องปฏิบัติการที่หัวหน้าหน่วยทำหน้าที่ในการส่งเสริมสนับสนุน การเขียนโครงร่างแผนงานวิจัย และการได้รับทุนวิจัยตลอดจนจัดหาเครื่องมืออุปกรณ์การวิจัย ประกอบกับให้คำแนะนำ ข้อคิดเห็นระหว่างการศึกษาวิจัยโดยอาศัยประสบการณ์ ผู้นั้นมักจะทำหน้าที่ Corresponding Author ที่จะคอยรับติดต่อประสานงานกับบรรณาธิการวารสารก่อนตีพิมพ์ และผู้อ่านที่สนใจซักถาม ให้ความคิดเห็นต่อบทความวิจัยนั้น ๆ

หากจะมี FA หรือ CA มากกว่าหนึ่ง จะต้องมียละเอียดชี้แจงให้เห็นถึงเหตุผล เช่น การร่วมมือวิจัยในแผนงานวิจัยขนาดใหญ่ ทำร่วมกับสถาบันต่างประเทศ หรือสถาบันอื่น หรือต่างสังกัดที่มีข้อตกลงร่วมกัน และแสดงให้เห็นว่า ผลผลิตวิชาการเป็นผลของความก้าวหน้าร่วมกัน การเป็นเพียงที่ปรึกษาต่างสาขาวิชา ไม่เป็นที่ยอมรับ ซึ่งในกรณีที่ปรากฏชื่อเช่นนั้น ให้มีเอกสารระบุว่า ผู้ใดจะใช้หน้าที่ความรับผิดชอบ FA หรือ CA



การมีส่วนร่วมในผลงานวิชาการ



ถ้าใช้

รายงานวิจัยฉบับสมบูรณ์ (เฉพาะ ผศ.)

/บทความทางวิชาการ

(เฉพาะ ผศ. สาขาสังคมศาสตร์)

ต้องมีส่วนร่วม

ไม่น้อยกว่า 50%



ตำรา / หนังสือ

Book Chapter

ต้องมีส่วนร่วมไม่น้อยกว่า 50%

5 บท 80 หน้า A4 / ไม่น้อยกว่า 400 คำต่อหน้า

เขียนมากกว่า 1 คน นับจำนวนหน้า

ตามสัดส่วนให้ = 80 หน้า / คน



การระบุปริมาณที่ชัดเจน



ผลงานทางวิชาการในลักษณะอื่น ๆ 12 ประเภท



ผลงานทางวิชาการเฉพาะด้าน

(สอน ศิลปะ ศาสนา นวัตกรรม ไร่ใช้สังคม)

ผู้ขอต้องมีส่วนร่วม ไม่น้อยกว่า 50 %



การลงนามรับรองการมีส่วนร่วม



การลงนามรับรองการมีส่วนร่วมในผลงานทางวิชาการ **ต้องกระทำเมื่อมีการทำผลงานเสร็จ** โดยผู้ร่วมงานทุกคนตามส่วนร่วมที่เป็นจริง ในกรณีที่นำผลงานไปเผยแพร่ต้องระบุชื่อผู้ร่วมงานทุกคน เว้นแต่หน้าเฉพาะส่วนใดส่วนหนึ่งของผลงานไปเผยแพร่ ให้ระบุชื่อผู้มีส่วนร่วมในผลงานส่วนนั้น ๆ ทั้งนี้ การลงนามรับรองการมีส่วนร่วมในผลงานแต่ละเรื่อง **** เมื่อได้ลงนามรับรองแล้ว จะเปลี่ยนแปลงไม่ได้ ****

หากตรวจสอบพบภายหลังว่าผู้ขอรับการมีส่วนร่วมไม่ตรงกับความเป็นจริง เช่น การไม่แสดง การมีส่วนร่วมทั้งที่ตนมีส่วนร่วมในผลงานนั้น แต่ให้นำส่วนร่วมของตนไปใช้เป็นประโยชน์แก่ผู้อื่น หรือการนำผลงานที่มีผู้ร่วมงานไปเผยแพร่โดยระบุชื่อตนเพียงผู้เดียว หรือการระบุชื่อผู้ร่วมงาน ไม่ครบทุกคน หรือการแสดงว่ามีส่วนร่วมในผลงานนั้นทั้งที่ไม่ได้มีส่วนร่วมตามความเป็นจริง หรือระบุชื่อผู้ที่ไม่ได้มีส่วนร่วมจริงในผลงานนั้น จะถือว่าการกระทำของผู้นั้นเข้าข่ายผิดจริยธรรม ไม่เหมาะสมที่จะได้รับการพิจารณาแต่งตั้งให้ดำรงตำแหน่ง โดยให้สถาบันสอบหาข้อเท็จจริงและ ดำเนินการทางวินัยต่อไป



คุณภาพผลงานวิชาการ และการมีส่วนร่วม และการเผยแพร่ เฉพาะตำแหน่ง



ผู้ช่วยศาสตราจารย์

ถ้าใช้รายงานวิจัยฉบับสมบูรณ์

ต้องมีส่วนร่วม

ไม่น้อยกว่า 50%

**เพิ่มคุณภาพของผลงาน
ที่เทียบเคียงกับสาขาอื่น ๆ**



รองศาสตราจารย์

สาขาสังคมศาสตร์

ถ้าใช้บทความวิจัยที่ตีพิมพ์

ในวารสารระดับชาติ

ต้องอยู่ในฐานข้อมูล

TCI 1 และ 2



ศาสตราจารย์

สาขาสังคมศาสตร์



ถ้าใช้บทความวิจัยที่ตีพิมพ์

ในวารสารระดับชาติ

ต้องอยู่ในฐานข้อมูล TCI 1





ผู้ช่วยศาสตราจารย์

1 วิธี

2 ชิ้นงาน

รอฟิจารณาเกณฑ์



รองศาสตราจารย์

2 X 5 วิธี

วิธีที่ 1 & วิธีที่ 2 : 3 ชิ้นงาน



ทำให้เกิดความชัดเจน
และผลงานเทียบเท่าวิธีอื่น ๆ



ศาสตราจารย์

2 X 5 วิธี

วิธีที่ 1 : 6 ชิ้นงาน

(สาขาวิชาทาง
สังคมศาสตร์/
มนุษยศาสตร์ 4 ชิ้นงาน)

วิธีที่ 2 :

5/10 ชิ้นงาน
สังคม/มนุษยฯ

3 ชิ้นงาน

วิธีที่ 3 เสนอเอกสารหลักฐาน

- 5 วั้ย
- อ้างอิง (Life-time Citation)
- Life-time h-index
- หัวหน้าโครงการ

วิธีที่ 3 เสนอเอกสารหลักฐาน

- 5 วั้ย
- อ้างอิง (Life-time Citation)
- Life-time h-index
- หัวหน้าโครงการ

อาจนับจากผลงาน
ก่อนตำแหน่งที่ขอ
โครงการระดับใด ไม่ชัดเจน
การเป็นที่ยอมรับเชิงวิชาการ?



เพิ่มเติมให้ครอบคลุมและสมบูรณ์ยิ่งขึ้น

การประเมินผลงานวิชาการ/ จริยธรรม

เพิ่ม บทลงโทษ ให้รวมถึงผลงานที่ไม่ได้นำมาเสนอขอกำหนดตำแหน่งทางวิชาการ

1. ประเมินเกี่ยวกับ จริยธรรม และ จรรยาบรรณในการดำเนินการวิจัย การเผยแพร่ผลงาน รูปแบบการนำเสนอทั้งในแต่ละชิ้นงาน และในภาพรวมของผู้ขอตำแหน่ง
2. หากพบประเด็นที่เข้าข่ายผิดจริยธรรม หรือมีข้อสงสัย ให้ดำเนินการพิจารณาหาข้อสรุปในรูปแบบองค์คณะของผู้ทรงคุณวุฒิ แล้วสรุป

มีการปรับปรุงเพิ่มข้อความเกี่ยวกับเรื่องนี้ ซึ่งเคยระบุไว้ 6 หัวข้อ

1. ชื่อสัจธรรมทางวิชาการ ไม่ผิดมาตรฐานการเผยแพร่
2. ต้องอ้างอิง
3. ไม่ละเลย หรือ ละเมิดสิทธิส่วนบุคคล/สิทธิมนุษยชน
4. ใช้หลักวิชาการ ไม่จงใจเบี่ยงเบน ขยายข้อค้นพบโดยไม่ตรวจสอบ
5. ใช้ผลงานในทางที่ชอบ
6. ต้องขออนุญาต วิจัยในคน ในสัตว์

เพิ่ม 7. ผิดจริยธรรมทั่วไปร้ายแรง ทุจริตต่อหน้าที่ กระทำผิดที่เสื่อมเสียต่อตำแหน่งวิชาการ





ระยะเวลาผ่อนผันเกณฑ์



- ให้คณาจารย์ที่ได้เตรียมเสนอขอกำหนดตำแหน่งทางวิชาการ โดยวิธีที่ 3 ไว้แล้ว สามารถเสนอขอกำหนดตำแหน่งทางวิชาการ โดยวิธีที่ 3 ได้ภายในเก้าสิบวัน นับแต่วันที่ประกาศ ก.พ.อ./ระเบียบ กกอ. ฉบับนี้มีผลใช้บังคับ
- การเผยแพร่ผลงานในวารสารวิชาการระดับชาติ ซึ่งได้เผยแพร่ไว้แล้วก่อนวันที่ ประกาศ ก.พ.อ./ระเบียบ กกอ. ฉบับนี้มีผลใช้บังคับ อำนวยการเผยแพร่ตาม ประกาศ ก.พ.อ. พ.ศ. 2564/ระเบียบ กกอ. พ.ศ. 2565 มาใช้เสนอขอ กำหนดตำแหน่งทางวิชาการได้โดยอนุโลมภายในหนึ่งปีนับแต่วันที่ประกาศฉบับนี้ใช้บังคับ





สรุป การปรับปรุงแก้ไขในองค์ประกอบในการกำหนดตำแหน่ง 2568





มาตรฐานจริยธรรมและจรรยาบรรณ

สำหรับคณะกรรมการพิจารณาตำแหน่งทางวิชาการ (ก.พ.ว.)

ก.พ.ว.

พึงดำเนินการ

- ✓ ศึกษา พ.ร.บ. ระเบียบ ข้อบังคับ ประกาศ หลักเกณฑ์และวิธีการของ ก.พ.อ. / กกอ. โดยละเอียด
- ✓ ศึกษาและติดตามเกณฑ์การประเมินผลงานทางวิชาการของ ก.พ.อ. / กกอ.
- ✓ พึงเลือกผู้ทรงคุณวุฒิโดยพิจารณาจากความชำนาญในสาขาวิชาและอนุสาขาวิชาที่ตรงและสอดคล้องกับผลงานทางวิชาการของผู้ขอ โดยปราศจากอคติและพึงปฏิบัติดังนี้
 - ไม่ให้ผู้ขอเป็นผู้เสนอชื่อผู้ทรงคุณวุฒิ
 - ไม่เลือกผู้ทรงคุณวุฒิที่มีเหตุอันอาจทำให้การพิจารณาไม่เป็นกลาง หรืออาจมีอคติในทางเป็นคุณหรือเป็นโทษแก่ผู้ขอ ไม่ว่าทางใดทางหนึ่งดังนี้
 - มีความสัมพันธ์ส่วนตัวกับผู้ขอตามที่ระบุไว้ในกฎหมายว่าด้วยวิธีปฏิบัติราชการทางปกครอง หรือเคยทำงานร่วมกับผู้ขอในฐานะผู้บังคับบัญชา ผู้ใต้บังคับบัญชา หรือฐานะอื่นใด
 - มีหรือเคยมีส่วนร่วมในผลงานทางวิชาการที่เสนอขอ
 - ทำหรือกำลังทำงานวิชาการเรื่องเดียวกันหรือคล้ายคลึงกันอย่างยิ่งกับงานที่เสนอขอ
 - มีความเชื่อทางทฤษฎี หรือวิชาการ หรือความเห็นอื่นที่ขัดแย้งกันอย่างรุนแรง
 - มีเหตุอื่นตามคู่มือมาตรฐานการเผยแพร่ผลงานวิจัยและผลงานทางวิชาการของ วช.
 - มีเหตุอื่นซึ่งมีสภาพร้ายแรงอันอาจทำให้การพิจารณาไม่เป็นกลาง หรือมีอคติ



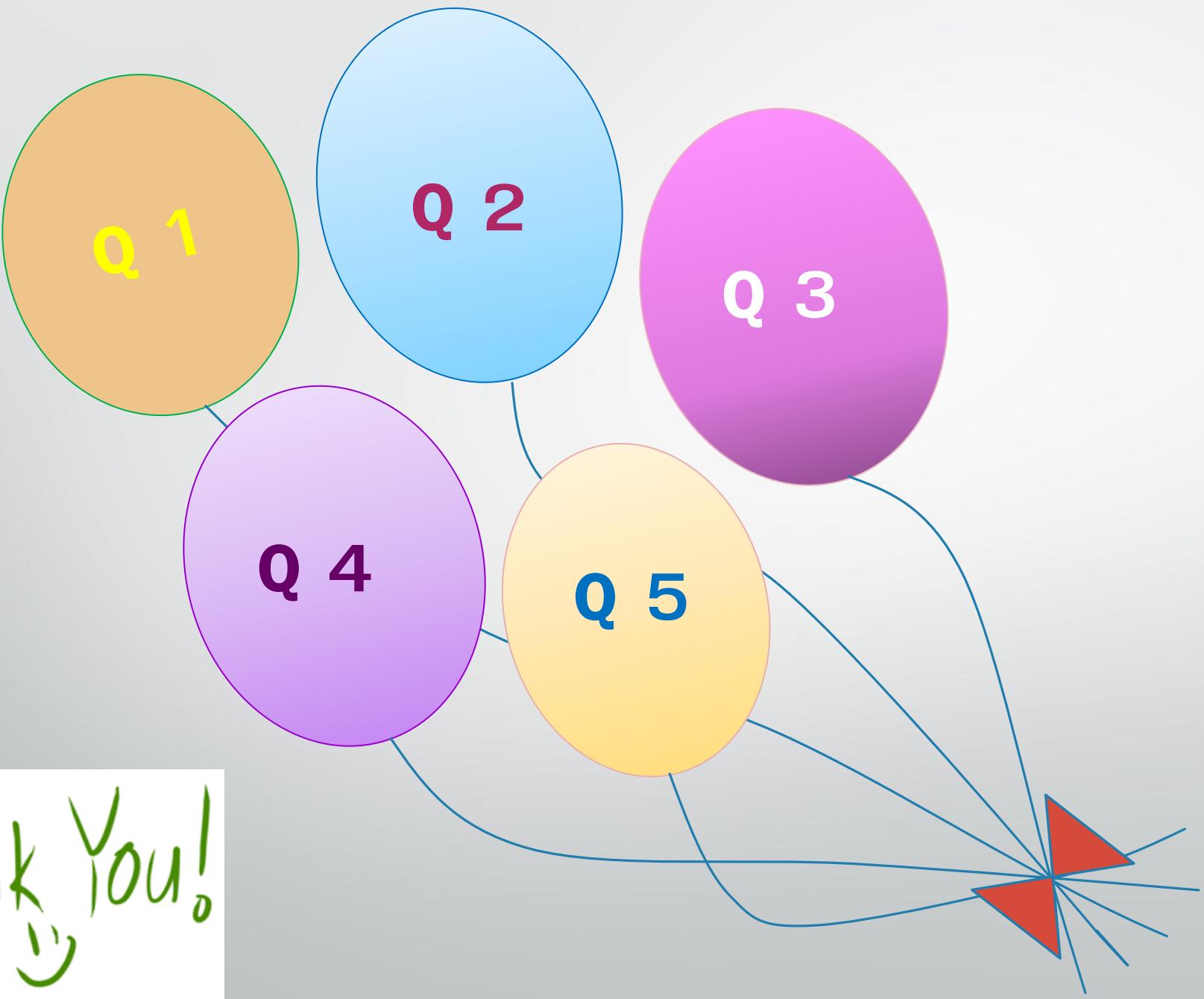
มาตรฐานจริยธรรมและจรรยาบรรณ

สำหรับคณะกรรมการพิจารณาตำแหน่งทางวิชาการ (ก.พ.ว.)

ก.พ.ว.

พึงดำเนินการ

- ✓ เมื่อเลือกผู้ทรงคุณวุฒิแล้ว พึงดำเนินการนี้
 - ติดต่อทบทวนและให้ข้อมูลเกี่ยวกับผู้ขอและผลงานทางวิชาการที่จะขอประเมิน + ส่งระเบียบ ข้อบังคับ ประกาศ และหลักเกณฑ์ในการพิจารณาให้ผู้ทรงคุณวุฒิ
 - แจ้งให้ผู้ทรงคุณวุฒิทราบว่าผู้ขอได้แจ้งความประสงค์ที่จะขอทราบรายชื่อผู้ทรงคุณวุฒิหรือไม่ เพื่อประกอบการพิจารณาประเมิน
 - กำกับให้การประเมินของผู้ทรงคุณวุฒิเป็นไปตามกระบวนการ เงื่อนไข และระยะเวลาที่กำหนด โดยเคร่งครัด
 - พิจารณาและสรุปผลการประเมินจากผู้ทรงคุณวุฒิอย่างเที่ยงธรรมและถูกต้อง ตามระเบียบ กฎ เกณฑ์
 - หาก ก.พ.ว. มีความเห็นแย้งกับความเห็นของผู้ทรงคุณวุฒิ หรืออาจมีข้อสงสัย อาจสอบถามข้อมูลจากประธานได้ แต่ต้องเคารพต่อความเห็นของผู้ทรงคุณวุฒิแต่ละท่าน และมติคณะกรรมการผู้ทรงคุณวุฒิโดยรวม
 - รักษาความลับของการประเมิน รวมถึงกำกับดูแลให้ผู้ทรงคุณวุฒิและผู้เกี่ยวข้องรักษาความลับโดยเคร่งครัด
 - ให้ความสำคัญต่อรายงานการประชุมที่พิจารณาและสรุปผลการประชุมของ ก.พ.ว. โดยพิจารณารับรองรายงานด้วยความรอบคอบ และให้แน่ใจว่าถูกต้อง
 - กำกับให้เก็บรักษาเอกสารที่เกี่ยวข้องเป็นเวลาไม่น้อยกว่า 10 ปี สำหรับการอ้างอิงและใช้ประกอบการพิจารณาในกระบวนการโต้แย้ง การขอทบทวนตามสิทธิ์



Thank You!
😊